

# “農地・水・環境保全” 水土里のネットワーク通信

第144号

2023. 3. 1発行  
島根県農地・水・環境保全協議会

## なでしこ(益田市) 中国四国農政局長表彰優秀賞受賞

令和4年度多面的機能発揮促進事業中国四国農政局長表彰において、「なでしこ」(益田市)が優秀賞を受賞されました。

令和4年度多面的機能発揮促進事業  
中国四国農政局長表彰表彰式



「なでしこ」

認定農用地面 1.76ha

組織構成 4集落(農家4戸、非農家2戸)

地区の概要

活動する「真砂地区」は、益田市の南東に位置する人口300人あまりの山間農業地域。

地方自治組織「ときめきの里 真砂」を中心に、小学校、保育園、地域商社、公民館などが連携し、“食・農・福祉の小さな経済循環を目指して”を合言葉に、住民によるまちづくりが進められている。

地域で活動する女性3人の「(農)グループまめ・こめ」を中心に、保育園と連携した生き物観察や、植栽活動、中学生や高校生との農業体験活動など地域活性化を図っている。

【受賞となった主な活動】

- 地域の担い手である女性3人組が組織の代表等の役員にもなり、「(農)グループまめ・こめ」を中心に農地や農業用施設の保全に取り組んでいる。草刈り後の水路の泥上げは構成員全員に呼びかけて実施している。
- 市内の中学生(80名)との堆肥作り、市内の高校生、幼稚園児とのサツマイモの収穫体験を行うなど、教育機関との連携を図った活動を行っている。
- 地元の保育園と連携して、ほ場内の生き物観察とチューリップの植栽を実施している。
- 「なでしこ」の活動の様子をフェイスブック(「益田市真砂地区発まちおこし日誌」)を使って発信している。

「なでしこ」の皆さん受賞おめでとうございます。



(農)グループまめ・こめ



サツマイモの収穫



水路の泥上げ

## 令和4年度多面的機能支払 中国四国シンポジウム in かがわ に参加して

吉賀町産業課 加藤 彰

令和5年2月9日高松市で開催された標記シンポジウムに参加しました。

シンポジウムに参加してまず驚いたのは、中四国管内の担当職員はもちろんのこと、多くの活動組織の方が出席されていたことです。中四国のカバー率は全国でも低い方と聞いていましたが、数字に表れない取組への熱のようなものは、他ブロックに勝るとも劣らないのではと思いました。そしてこの思いは後の中四国農政局長表彰最優秀組織に選ばれた2組織の事例発表を聞いて確信することになりました。



出上農地・水保全活動組織（鳥取県琴浦町）の発表では、組織化は無理だと言われていた地域で組織を立ち上げ、積極的に活動を行う様子が紹介されました。中でも「洪水は人災でもある」と考え日頃のパトロールや維持管理が如何に重要かを語る姿に感銘を受けました。自分たちの地域は自分たちで守るという思いが十分に伝わる内容でした。

中山地域活動組織（香川県小豆島町）のある小豆島は古くから「二十四の瞳」が有名ですが、個人的には、角田光代著の小説「八日目の蝉」の舞台でもあり、映画化された際に見た農村歌舞伎や虫送り非常に印象的で、中山千枚田を中心に日本の原風景が残っており、いつか訪れたいと思っていた町でした。

閑話休題、小豆島町も御多分に洩れず高齢化や後継者不足が課題でしたが、若返りを行い、当日も若い方が堂々と発表しており驚きでした。ただ世代交代を行っただけでなく、活動を通じて技術の継承等を行うなど世代間の交流が円滑に行われている様子が窺い知れて、非常に印象的でした。

この他にも基調講演や表彰式があり多くの学びがあるシンポジウムでした。来年は広島県での開催とのことですので、皆様是非参加してみてください。

### 出上農地・水保全活動組織 (鳥取県琴浦町)

- 「田んぼダム」の活動を通して地域住民の防災・減災意識が向上
- 地域内の親子を対象に、用排水路に住む生き物を採集して生息状況を観察する「軽トラ水族館」を開催 等

### 中山地域活動組織 (香川県小豆島町)

- 香川大学の「棚田の会」と協働、地区内外の非農家やボランティアも含めた棚田の保全活動を実施
- 「世界の持続可能な観光地 TOP100選」選出にあたり「中山千枚田」の保全活動が地域の優れた取組事例「グッド・プラクティス・ストーリー」として高い評価を受けている 等

## 令和4年度 農地・水・環境保全協議会総会開催

令和5年2月16日に「令和4年度 島根県農地・水・環境保全協議会 総会」がくにびきメッセにて開催されました。

はじめに島根県農地・水・環境保全協議会の田中会長（安来市長）から挨拶があり、続いて、島根県農林水産部農林水産総務課農山漁村振興室の加藤調整監より「来年度予算及び取組状況等について」の情報提供がありました。

その後、島根県農地・水・環境保全協議会の事務局より「令和3年度事業報告の承認について」「令和3年度会計収入支出決算の承認について」「令和5年度事業計画（案）について」「令和5年度会計収入支出予算（案）について」の以上4議案の説明があり、各議案について承認を得ました。

島根県農地・水・環境保全協議会では、今後、令和5年度に活動期間の終期を迎えられる組織が県内組織の約53%に及ぶことから、県、市町村と連携して、引き続き活動を継続していただけるよう取り組んでまいります。



同封のチラシをご覧ください

### ラジコン草刈機「神刈」で草刈り労力の省力化

この度、水土里ネット島根で実施されている「草刈り機モニター制度」でラジコン草刈機「神刈」が新たに導入されました。皆さんの組織でも一度お試しいただき、除草省力化に向けた検討にお役立てください。

モニター制度とは、各組織の地形に合った草刈り機を選定していただくための制度で、草刈り機をご利用後、使い勝手等に関する簡単なアンケートに答えていただきます。（貸出料は無料です。）

### 小学生向けの学習動画できました

この度、農林水産省で組織の方と子供たちが一緒に楽しく学べる動画を作成されました。「農業学習の導入」「田植え体験前の事前学習」などでご活用ください。



### ようこそ相談室へ



### 支払いを口座引き落としした時の領収書

Q 補修資材を JA で購入し活動組織の通帳から引き落としました。その場合 JA に領収書の発行をお願いするのでしょうか？

A 支払いを金融機関での引き落としとした場合、後日金融機関からの発行される引き落としの通知書をもって領収書に替えることができます。

## 活動組織の皆さんへ

年度末になりました。実施状況報告書の準備をお願いします。

- 令和4年度の活動についての支出は、令和5年度の会計から支出できません。  
払い忘れがないか確認をし、3月中には支払いを済ませましょう。

実施状況報告を提出される前に  してみましょう。

- 金銭出納簿には、領収書番号、活動実施日が忘れずに記入されていますか。
- 金銭出納簿の活動実施日が、活動記録に載っていますか。
- 領収書の宛名が活動組織名ですか。
- 領収書に但し書きが記入されていますか。(品目、数量等が分かりますか。)
- 感熱紙の領収書、レシートはコピーが取ってありますか。
- 個々の農家の草刈り等に日当を支払われた場合、その作業をされた実施日が整理されていますか。(日当金額の根拠資料が必要です。)
- 委託工事について、見積書、契約書、請求書、領収書が揃っていますか。
- 総会の資料・議事録はありますか。
- 「地域資源の適切な保安全管理のための推進活動」で皆さんで話し合いを行われた際の資料・議事録はありますか。



報告書の作成にお困りな組織はご連絡ください。 連絡先 0852-32-4141 協議会 深田



### 農村環境保全活動を実施

### 有木地区農地保存会(隠岐の島町)

今年も11月19日の共同作業(コンクリート舗装)後に、有木地区の農用地、水路、農道など農村環境保全活動として、会員14名の参加を得て、県道沿いの桜田地区で空き缶、空き瓶などのゴミ拾いを行いました。

今年度は桃太郎旗10基を購入し県道のガードレールに設置しての活動となり、地区住民の方はもちろん他の地域の方々へも当活動に対する理解を深めてもらうことが出来ました。

住民の方からは「今年もやっちゃんね!」と声をかけられ、励みとなりました。今後は、この桃太郎旗を機会あるごとに活用して地域の皆さんやいろんな方に理解が得られるよう働き掛けたいと思います。

【「有木地区農地保全会だより」令和3年12月10日発行より】



～多面的機能支払交付金に関することは～

- ◆ 島根県農地・水・環境保全協議会  
〔事務局〕 水土里ネット島根  
Tel 0852-32-4141 Fax 0852-24-0848  
<http://www.nouchimizu-shimane.jp>



- ◆ 島根県農林水産部農林水産総務課 農山漁村振興室 Tel 0852-22-5119  
[http://www.pref.shimane.lg.jp/industry/norin/nougyo/kojo\\_taisaku/](http://www.pref.shimane.lg.jp/industry/norin/nougyo/kojo_taisaku/)
- ◆ 又は最寄りの各市町村担当課までお問合わせ下さい。



朝原共同活動組織 (出雲市)



全国の活動組織の事例はこちらから

多面事例

検索



「農村ふるさと通信」はこちらから

農村ふるさと

検索

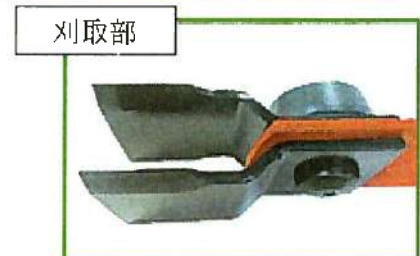


# 草刈り機モニター制度に『神刈』を新たに導入しました！

令和元年度より、技術開発が進むラジコン草刈機等（裏面機種）を一定期間、無料※でお貸しするモニター制度を行っておりますが、今回、**更に高性能なラジコン草刈機『神刈』を導入しました。**

是非、多くの地域でお試しいただき、除草省力化に向けた検討をしていただきたいと思います。

※各種モニター草刈機のご利用後、使い勝手等に関する簡単なアンケートに答えていただく必要があります。



## 機種：アテックス ラジコン草刈機『神刈』 R J 7 0 0 A

主な仕様		特徴
刈幅 (mm)	700	<ul style="list-style-type: none"> <li>モーターで電動走行します。</li> <li>草刈り中はエンジンで刈刃と発電機を駆動します。</li> <li>離れた場所（最大175m）からエンジンの始動、停止ができます。</li> <li>エンジン傾斜を自動制御することで、最大45度までの傾斜での作業ができます。</li> <li>3色のLEDで機体の状態を確認できます。</li> <li>機体の故障が発生した場合は、プロポのディスプレイ画面で原因と対処方法を番号で表示します。</li> </ul> <p>※エンジン部が水に非常に弱いので、<b>小雨を含め雨天時の作業は不可です。</b></p>
刈高 (mm)	45~95	
全長 (mm)	1,515	
全幅 (mm)	1,110	
全高 (mm)	775	
機体質量 (kg)	360 (ガソリン満タン時)	
使用最大傾斜角度	前後：25度 左右：45度	
燃料タンク容量 (L)	11	

貸出の際は、ガソリンタンクはほぼ空の状態でお貸しします。（350kg未満）

なお、「ご利用にあたって」及び「既存の導入している機種」については、裏面をご参照ください。

## ご利用にあたって

- 貸し出しを受けられるのは、除草作業等の省力化を図るため、草刈機の導入を検討している以下の団体です。
  - ① 多面的機能支払交付金を活用した取組を行っている活動組織
  - ② 中山間地域等直接支払制度に基づく協定を締結している集落
  - ③ 上記以外の団体（土地改良区等）
- 1 団体につき、年1回、貸し出します。（貸出期間は原則1週間）
- 機械の貸出し場所は、水土里ネット島根にて行います。
- モニター期間中の貸し出し料は無料です。
- 草刈機の操作中に事故等があった場合、水土里ネット島根では責任を負えませんので、あらかじめ、保険の加入をしていただくようお願いします。

機 種	主な仕様	特 徴
<b>1 ラジコン草刈機</b>  クボタ ARC-500	刈幅 500 mm 刈高 40, 52, 64mm （3段階調節）  全長 1,089 mm 全幅 811 mm 全高 610 mm  重量 124 kg	<ul style="list-style-type: none"> <li>・ 斜面に立つことなく、安定した場所から機体を操作でき、安全に草刈り作業ができます。</li> <li>・ 法面角度に応じ、自動で車輪が山側に向いて、すり落ちを緩和してくれます。</li> <li>・ 法面勾配 40°（1割2分）まで対応しています。</li> </ul>
<b>2 自走草刈機（平地用）</b>  共立 ハヤマナイフE7 HRC804	刈幅 800 mm 刈高 20~85mm （無段階調節）  全幅 960 mm 重量 220 kg	<ul style="list-style-type: none"> <li>・ 耕耘機並みの使いやすさで、雑草を粉碎しながら作業できます。</li> <li>・ 軽トラックにも簡単に積載することができ、高齢の方にも使いやすい草刈機です。</li> <li>・ 最大法面勾配は 25°（約2割）です。</li> </ul>
<b>3 自走草刈機（斜面用）</b>	【左】 刈幅 500 mm 全長 2,310 mm 全幅 590 mm 重量 54 kg  【右】 刈幅 300 mm 全長 1,730 mm 全幅 430 mm 重量 26 kg	<ul style="list-style-type: none"> <li>・ 伸縮可能なハンドルのため、悪条件の法面等での作業に対応できます。</li> <li>・ 機械を走行させたまま逆方向への切替えができるため、作業の効率も上がります。</li> <li>・ 軽量のため、高齢の方にも使いやすい草刈機です。</li> </ul>
サイトー スイング式 法面草刈機		



# 小学生向け学習動画を制作！

## ～田んぼの多面的機能について動画で楽しく学ぼう～

活動組織の皆様のために、田んぼの持つ大切な役割や魅力について子供たちが楽しく学べる動画を作成しました！

農業学習の導入や、田植え体験の事前学習、家庭学習教材などにぜひご活用ください！

Youtube  
で公開中！

### 動画の内容をちょっとだけご紹介！！

#### 第1章 米を作る田んぼ



大切な米作り。田植えから稲刈り・ご飯になるまでをご紹介します！

#### 第2章 生きものの命つながる田んぼ



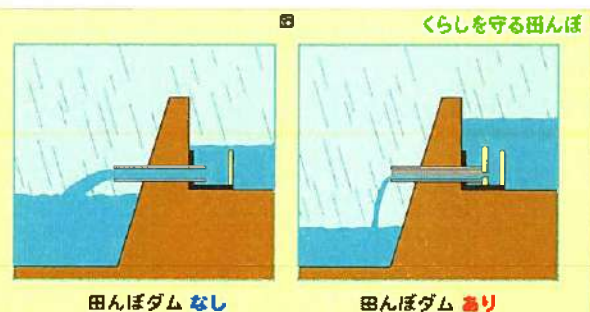
田んぼはさまざまな生きものが暮らす場所。生きものたちの命のつながりをご紹介します！

#### 第3章 田んぼに水がたまるのは？



田んぼのあぜを守り、水をためるための取組をご紹介します！

#### 第4章 暮らしを守る田んぼ



生きもののすみかになっているだけじゃない！田んぼダムの仕組みを動画で解説！

URL : [https://www.youtube.com/watch?v=CVyRjZ9o\\_gs&t=219s](https://www.youtube.com/watch?v=CVyRjZ9o_gs&t=219s)

<お問合せ> 農林水産省 農村振興局 整備部 農地資源課  
多面的機能支庁推進室

TEL: 03-3502-8111 (内線5618)

